



**S-6000**

**DIGITAL TOUCHPAD  
DOOR LOCK**

**USER MANUAL**



**ALLEGION™**

# 产品特色

3WAY  
OPEN

## 三合一

本电子锁具有三种开锁方式(密码, 感应卡, 钥匙)

1 2 3  
4 5 6

## 具有虚位密码功能

与他人同行入户时, 先任意按下几个数字(虚位密码), 然后输入正确密码开锁。

采用这种无限虚位密码功能系统, 更进一步强化了保护密码的功能

PANIC

## 紧急解救的把手设计

仅使用拉下把手的动作即开锁, 为危机时的解救提供方便。

Highly Reliable Lock Type

## Highly Reliable Lock Type

The S-6000 features a reliable mechanical mortice lock.

Auto

## 自动上锁 / 自动反锁功能

设定后是关门后门锁将会自动上锁的功能并用密码与感应卡开锁了后不开门时自动上锁为了保护顾客的财产。

双重上锁功能

## 双重上锁功能

如果在屋内设置为双重上锁功能, 在屋外用钥匙或有密码也无法打开门锁。所以更为安全。

非法侵入警报功能

## 非法侵入警报功能

如果门处于异常开锁状态, 将发出警报音。

防骚扰及防密码破解警报功能

## 防骚扰及防密码破解警报功能

连续输错5次密码或接触未设定的感应卡5次, 将启动防骚扰及防密码破解警报功能并发出警报音, 同时停止一段时间的功能运作。

Indicate

## 更换电池提示功能

产品在使用中发生低电量情况时会以警报音和灯光闪烁进行提示。

# 安全注意事項



## 請勿擅自拆卸或任意改造本產品

擅自拆卸或改造會對產品造成損傷導致財產損失，產品的檢修聯繫專業的售後服務公司和我公司客戶服務中心。



## 有害液體或氣體洩漏

若產品外部接觸高濕度環境，請及時用柔軟的抹布擦拭乾淨  
若發現內部有進水或其他液體進入時，請立即卸下電池。



## 定期清潔和檢查

建議每6個月進行電池電量及漏液檢查並清潔電池連接處的接觸彈簧  
如果發現有漏液現象，請立即卸下電池，用干布擦除洩漏並更換新的電池，並在處理完畢後立即用香皂洗手。



## 禁止使用易燃物質擦拭產品， 比如含有酒精或苯類成分的物质

使用此類物質會對本產品的外觀造成損傷或火災的隱患。



## 電池不可暴露在高温，靠近火源或浸潤在液體的地方

若如此放置會導致電池漏液及爆炸危險  
請選用良好的電池，切勿使用質量堪憂的電池。



## 電池電極部位不要與鑰匙鏈或金屬物接觸

這可能會導致過熱及爆炸，造成傷害。



## 請勿在方舌伸出的狀態下關門

這樣將損傷產品、導致故障。



## 不能混用新舊電池

混用新舊電池會影響電池的使用壽命及發生漏液和過熱現象，導致安全隱患。

# 目录

## 介绍和基本功能

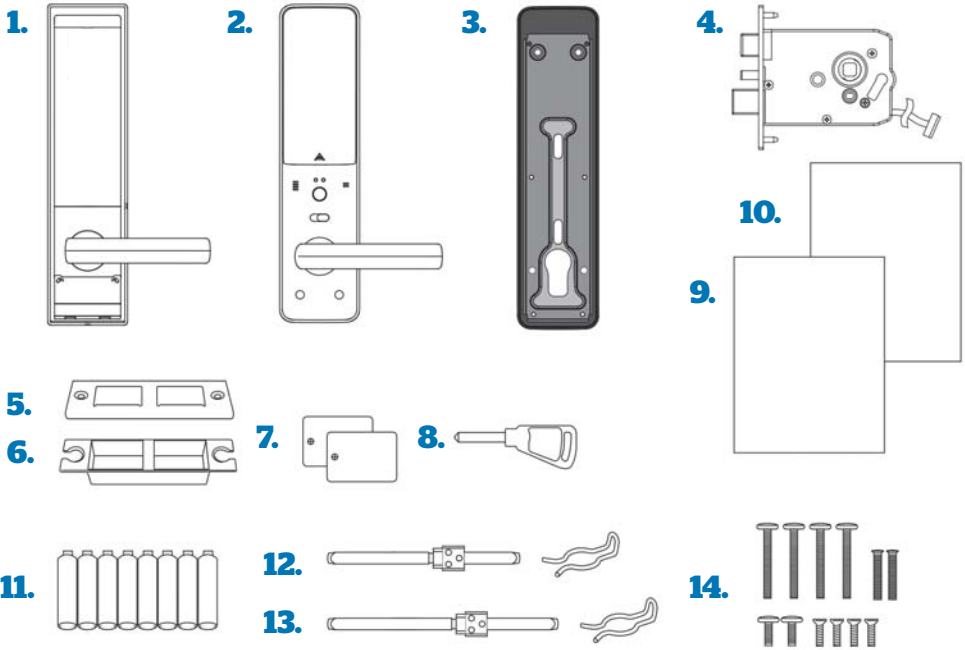
产品构成	4
室外机	5
室内机	6
电池用量确认	7
更换电池	7
外部应急电源使用办法	8
钥匙使用办法	8
触控面板及虚位密码功能使用	9
自动/手动 上锁功能	9
从外部开锁	10
从外部上锁	11
从内部开锁/从内部上锁	12

## 附加功能

双重上锁功能	13
自动上锁功能	14
自动反锁功能	14
防骚扰及防密码破解警报功能	15
产品初始化	16
大小音量设定	17

设定密码	18
设定感应卡	19
Deleting entry PINs	19
Registering Remote Key	20

# 产品构造



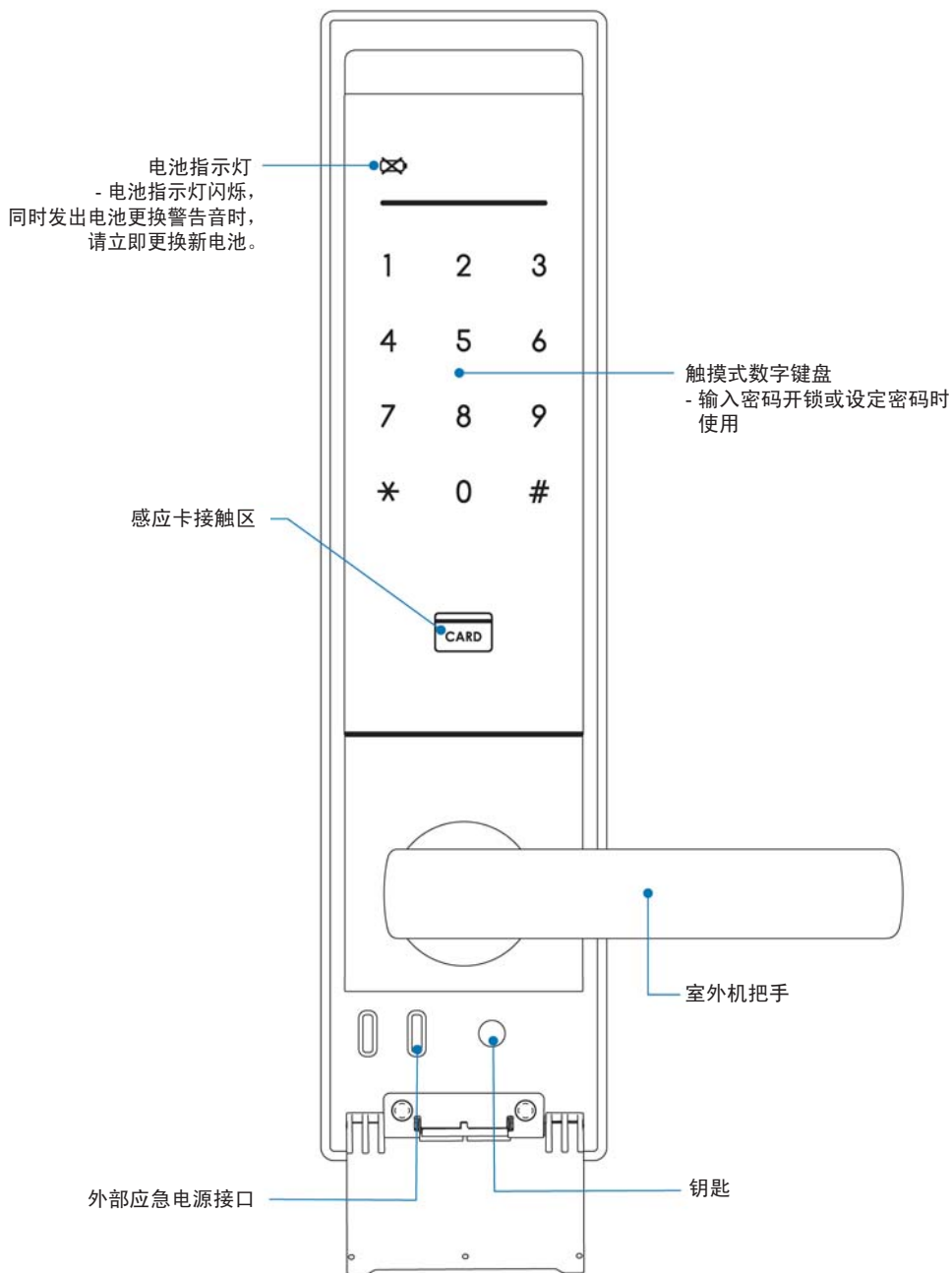
## 名称

1. 室外机
2. 室内机
3. 室内机罩盖
4. 锁体
5. 锁扣板
6. 锁扣盒
7. 感应卡
8. 钥匙
9. 使用说明书
10. 产品安装图
11. 电池
12. 方棒 (40-50mm 厚度)
13. 方棒 (50-90mm 厚度)
14. 螺丝

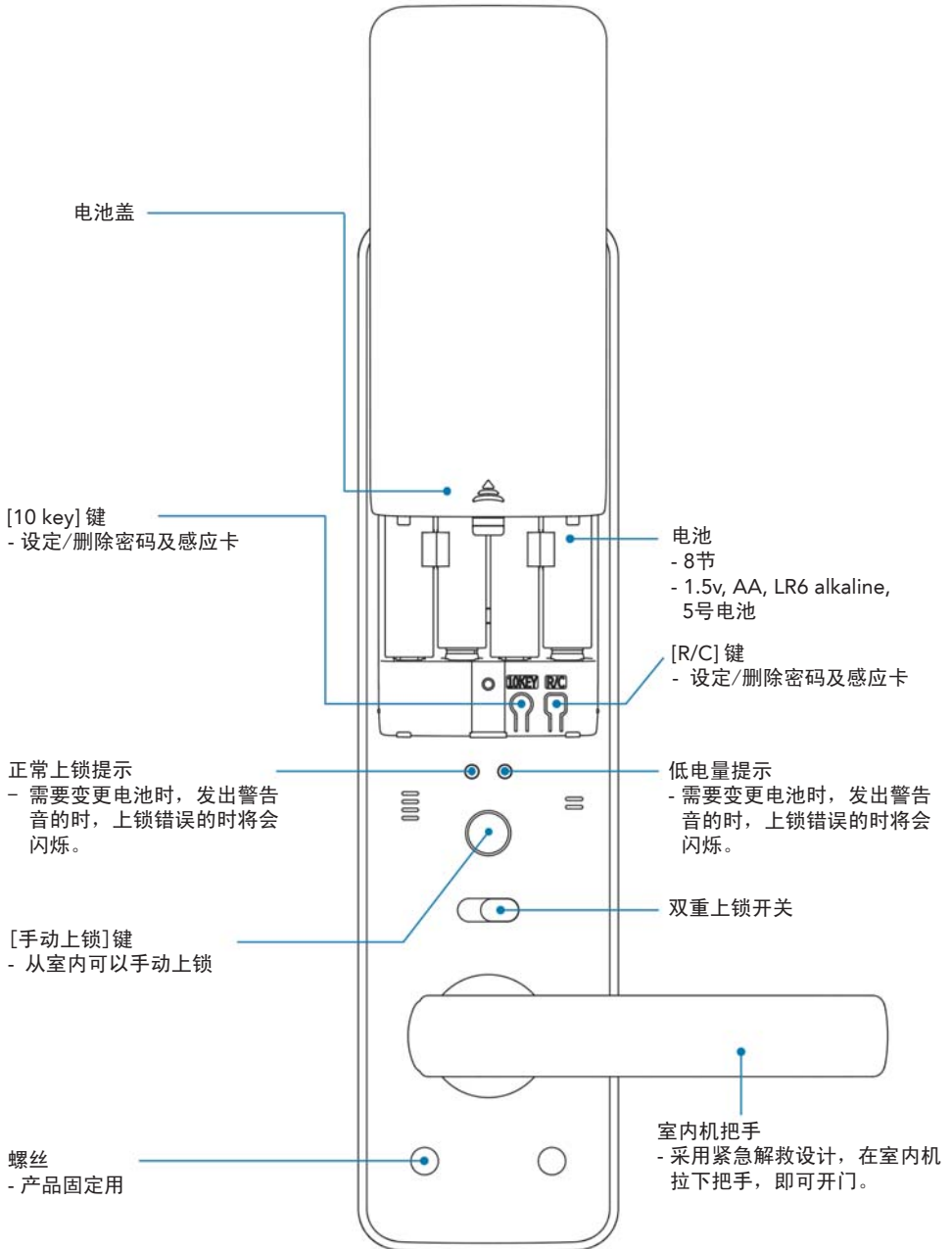
## 尺寸/详述

- 76mm (W) x306mm (H) x28mm (D)
- 71mm (W) x298.6mm (H) x30.7mm (D)
- 76mm (W) x303.6mm (H) x7.9mm (D)
- 123mm (W) x 109.5mm (H) x 24.5mm (D)
- 36mm (W) x 106mm (H) x 1.5mm (D)
- 24mm (W) x 102mm (H) x 18mm (D)
- 2x card, 2x fob, 2x patch
- 3x
- 包含产品质量保证书
- 1张开孔模版
- 8节 (1.5v, AA, LR6 alkaline)
- 89(W) X 12(H) X 12(D)mm + stop-ring
- 126.9(W) X 12(H) X 12(D)mm + stop-ring
- 5 x 30mm - 4EA 室内机固定用
- 5 x 24mm - 2EA 室内机下端部分
- 5 x 8mm - 2EA 室内机上端部分
- 3/16" x 1/2" - 4EA 室外机/室内机固定用
- 4 x 19mm - 4EA 前/后橡胶垫片

# 室外机

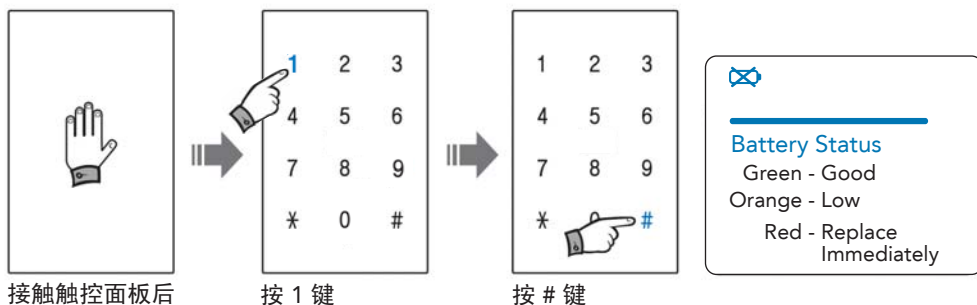


# 室内机

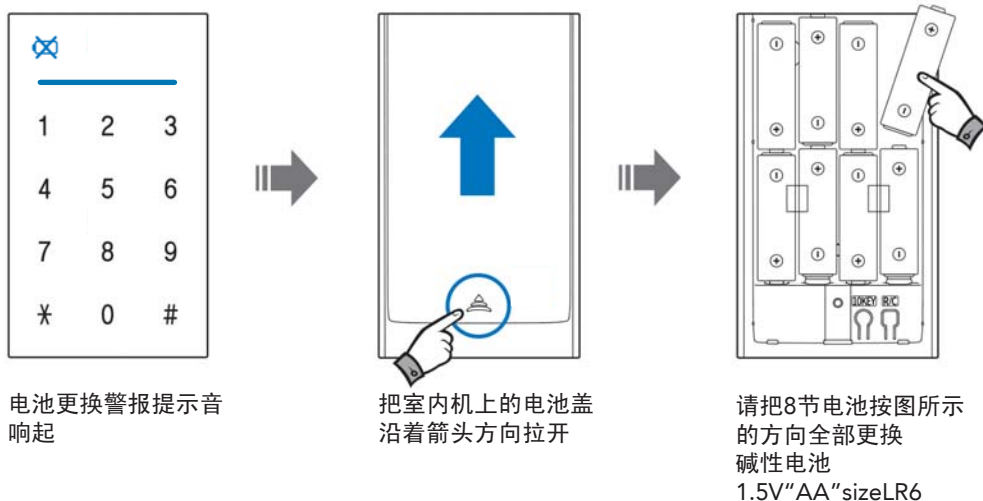


# 电池用量确认及更换

电池用量确认 (必须关门的时候请使用)



更换电池



## 须知事项

- 电池寿命按照每日使用10次为准, 可使用1年。
- 根据电池的生产商, 生产日期, 使用环境及使用次的不同, 使用期限也有所不同。
- 如果不同的或者使用过的电池混用的话电池寿命会变短期, 无法开门。
- 充电式电池不适宜使用在本产品上。
- 电池可能发生漏液会对本产品生产损伤, 即使还没有看到更换电池的时间也要定期(约6个月)检查确认, 如有反生漏液线上, 请把所有电池全部更换。



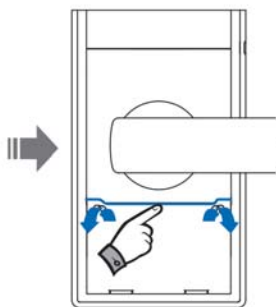
# 外部应急电源使用办法

## 外部应急电源使用办法

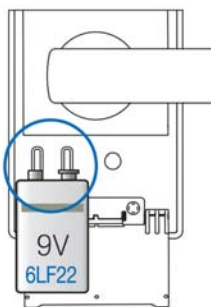
如果电池用尽并无法正常使用，将9V方形电池接触到紧急电源接口，然后使用密码或感应卡进行开锁。



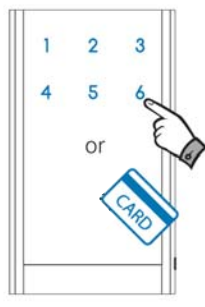
....? 无反应 ....



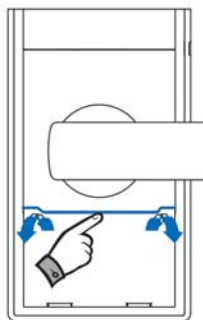
按上图打盖子拉  
下板盖



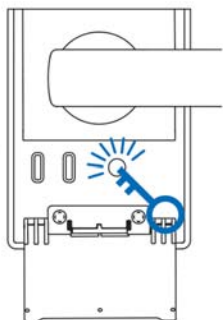
用9V电池接触紧急端口后，  
使用密码或感应卡或指纹进行开锁。



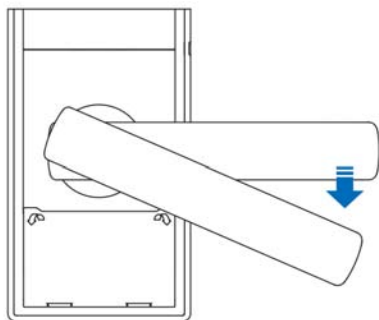
## 使用钥匙的办法



按上图打盖子拉  
下板盖



钥匙插入钥匙孔，  
维持解锁定状态不放



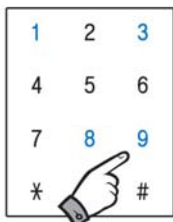
把手往下转动就开门

### 须知事项

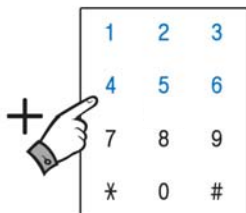
- 钥匙一定要放在屋外安全处或者随身携带以防万一。

# 虚位密码功能使用

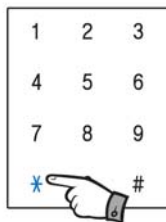
本产品是触摸方式的。接触两极唤醒屏幕后，可输入密码。  
与他人同行入户时，可随机按下几个数字（无限虚位密码），然后输入正确密码开锁，有效防止密码外泄风险。



可任意按下几个数字  
例:1389



输入密码  
例:123456



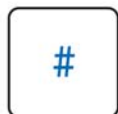
按 \* 键

## 自动/手动 上锁功能

- 上锁方式设置为[自动上锁]，在关门时，会自动上锁。
- 锁方式为[手动上锁]。即使关门也不会上锁。



触控触控面板



按 # 键



输入密码

or



接触感应卡



按 # 键



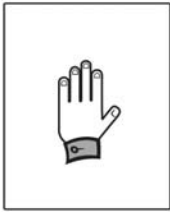
按数字5为[自动上锁]  
按数字6为[手动上锁]

### 须知事项

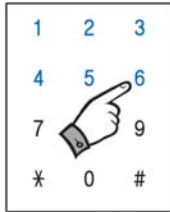
- 指纹或室内机把手重新开一次锁，才会保持开锁状态。
- 如果设置为[手动上锁]时，必须以设定过的密码，感应卡。

# 从外部开锁

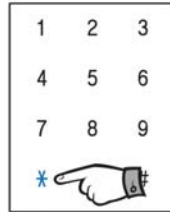
## 用密码开锁



接触触控面板



输入密码  
例: 123456

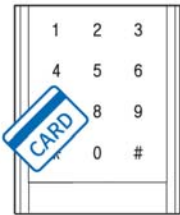


按 \* 键



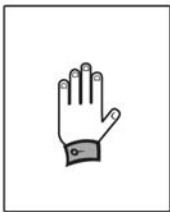
动室外机的  
把手时，  
即可开门

## 用感应卡开锁



1. 把感应卡接触在室外机的感应区即可开锁
2. 拉下室外机的把手时，即可开门

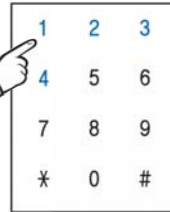
## 静音功能开锁（无操作音开锁）



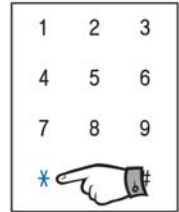
长接触控面板3秒左右，静音模式即开启



Green LED will flash twice



输入密码  
例: 123456.  
输入密码(例)或接触感应卡，指纹



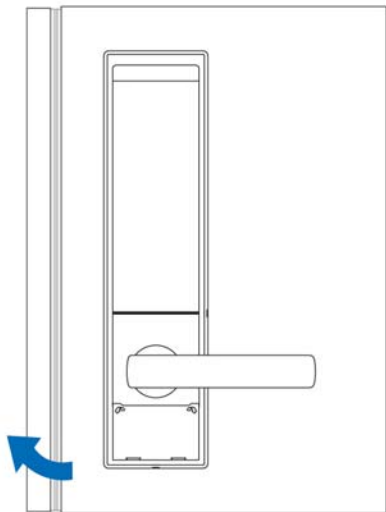
按 \* 键后开锁。  
动室外机的  
把手时，  
即可开门

### 须知事项

- 静音功能的启动时间为从静音键起10秒钟。
- 如果用密码或感应卡开锁并转动把手后仍不开门，则会发出锁定错误的警报音。

# 从外部上锁

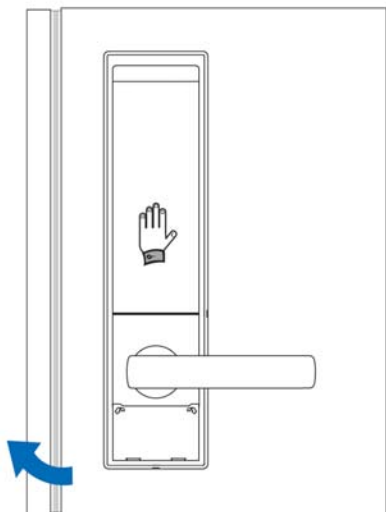
## [自动上锁] 模式



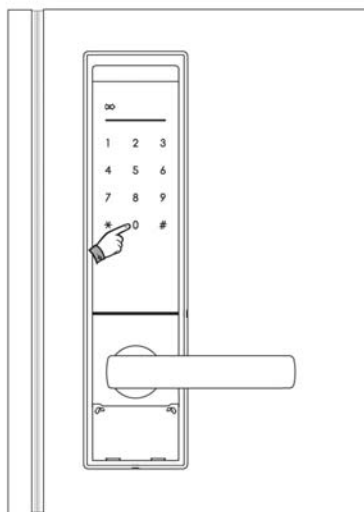
關門及發出 (~吡吡) 音並同時即可自動上鎖。

关门时，请将把手保持平稳。  
否则会发出锁定错误的警报音

## [手动上锁] 模式



接触触控面板



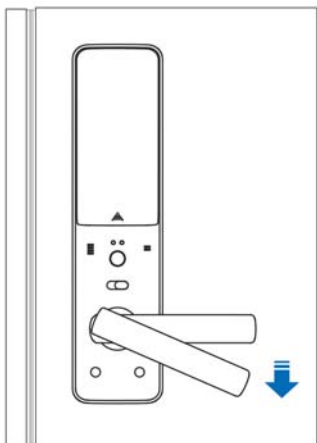
按 0 键，就上锁

### 须知事项

- 如果在[手动上锁]设置下，关门后不可自动上锁。
- 上锁后必须拉下把手确认是否上锁好。

# 从内部开锁/上锁

## 从内部开锁



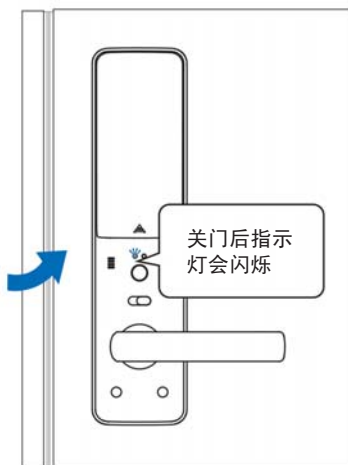
採用緊急解救方式

緊急解救方式是什麼？

是指僅用室內機把手即可開門的方式。

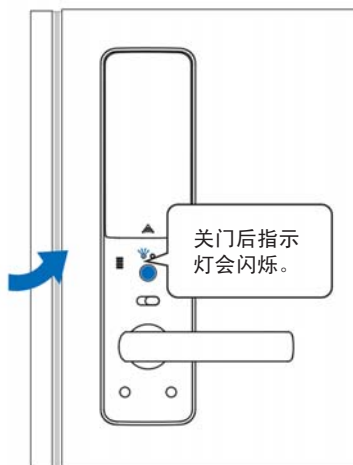
\* 請注意如果轉動把手後不開門，  
產品將處於開鎖狀態，會發出上鎖錯誤的警報音

## 从内部开锁



### 在内部上锁

[自动上锁] 设置状态关门即发出 (~吡~吡~吡啾啾) 音，同时即可自动上锁。



### [手动上锁] 模式

关门后将按[手动上锁]键发出 (~吡啾啾) 音，同时即可上锁。

### 须知事项

- 关门时方舌在弹出来的状态下不得关门，这时拉下把手让方舌缩回去后再关门。
- 关门时，请将把手保持平稳。否则会发生上锁错误的警报音。

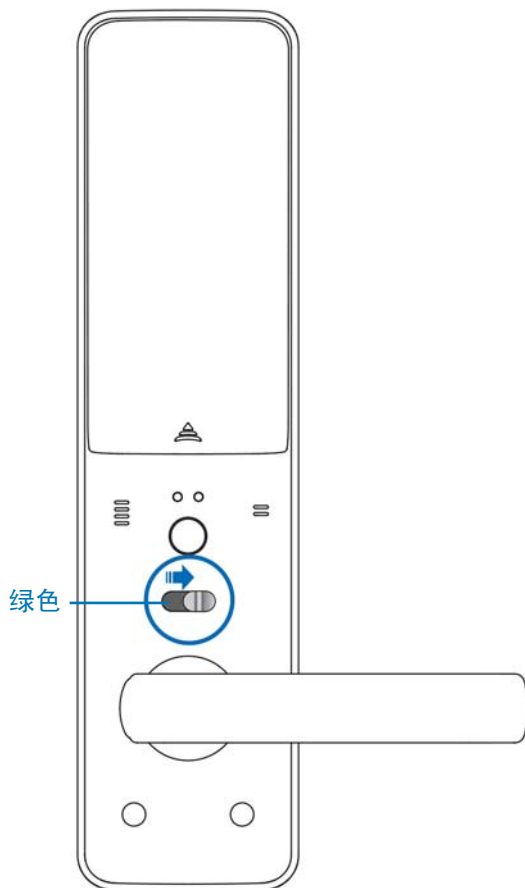
# 双重上锁 功能

[双重上锁]设置后在外部不能开锁进入。(将停止产品的正常运作)  
※在关门的状态下请设置这个功能。



## 双重上锁 设置状态

[双重上锁]设置状态(红色)  
(停止运作)



## 双重上锁 解除状态

[双重上锁]设置状态(红色)  
(停止运作)

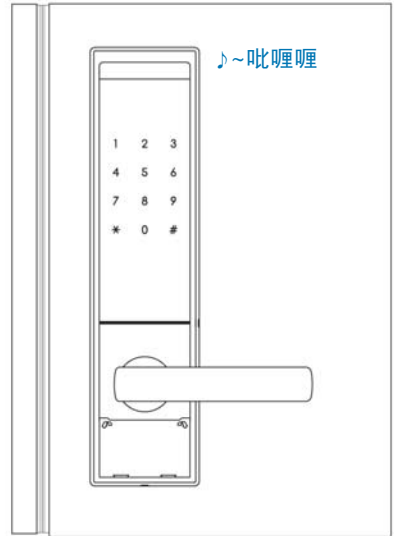
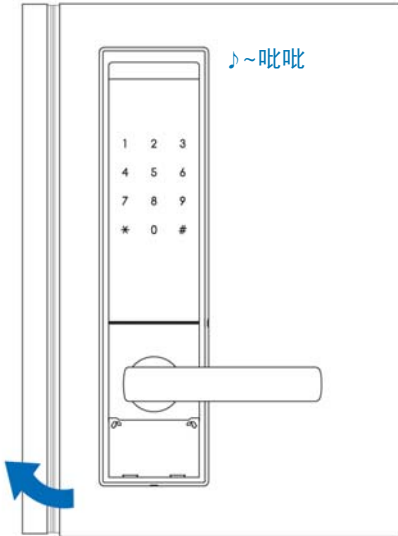
### 须知事项

- 在关门的状态下，双重模式正常运作。
- 即使是[双重上锁]，在室内只要拉下手把就可以开门。  
(在室内拉下手把，[双重上锁]将被自动解除。)
- 在双重模式情况下，用户在外部使用钥匙可以开锁。

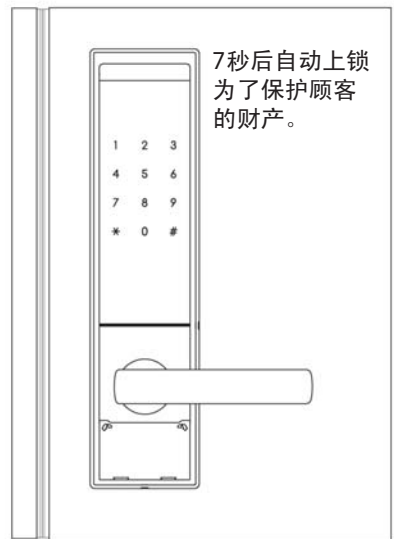
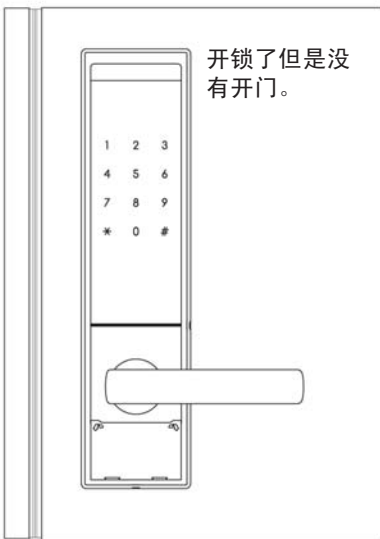
# 自动上锁功能

## 自动上锁功能

是指关门后门锁将会自动上锁的功能。



## 自动反锁功能

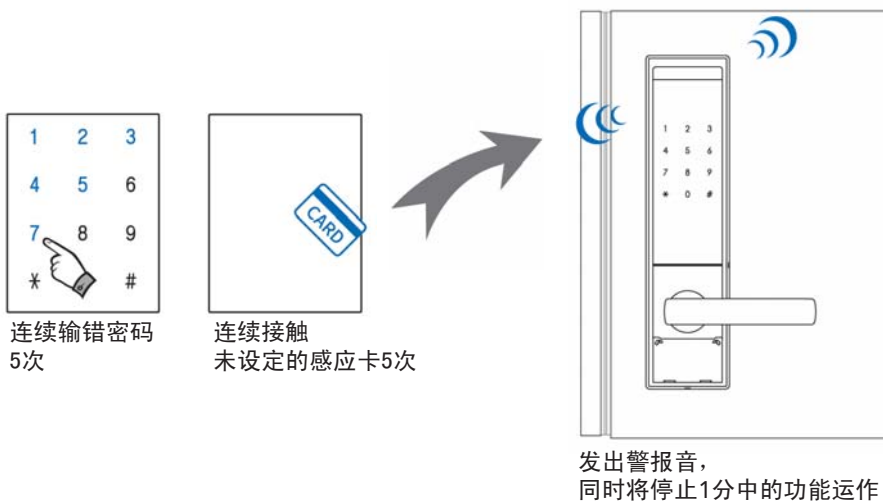


### 须知事项

- 自动上锁功能不能接触, 与自动/手动上锁功能设置无关。

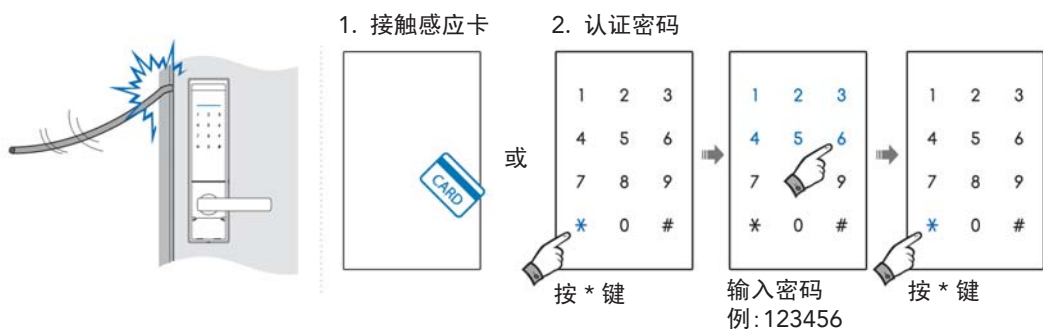
# 防骚扰及防密码破解警报功能

启动防骚扰及防密码破解警报功能并发出警报音，同时将停止1分钟的功能运作。



## 非法侵入警报功能

关门并产品处于上锁状态下，经3秒后自动启动非法侵入警报功能。

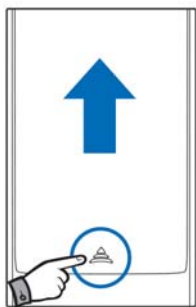


**须知事项** [手动上锁]键会停止警报音

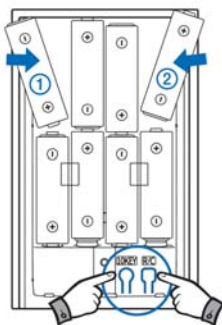


# 产品初始化

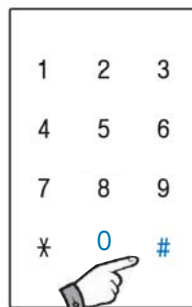
按照下面的三个流程，用户可以运作产品初始化。



打开电池盖后



2. Hold down both the 10KEY and R/C buttons for 3 seconds



3. Press 0 + # keys, all data will be deleted

# 大小音量设定

大小音量可设定静音到最大音量分8节音量。



触控触控面板



按 # 键



输入密码

或



接触感应卡



按 # 键



选2号为 - 音量减少  
选3号为 - 音量增加  
选1号为 - 最大  
选0号为 - 静音

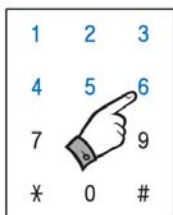
## 须知事项

- 如果操作音设置为静音，按下数字键时，数字灯将会闪烁表示。
- 调整声音后请关门一次。

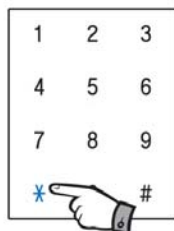
# 设定密码



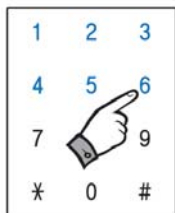
打开电池盖后短按  
10KEY 键。



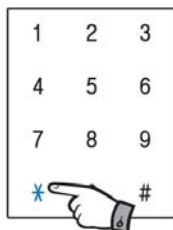
输入使用者密码  
例:123456



按 \* 键,  
吡喱吡喱音  
即可完成。



连续设定时



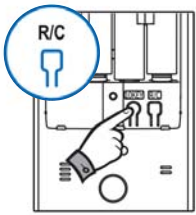
按 \* 键, 输入另  
外密码或者再按  
\* 键就结束。

## 须知事项

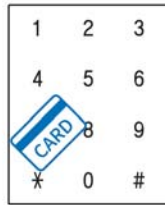
- 原厂密码设置为'123456'。
- 密码可以设定10组密码, 可设置为6~12位数。
- 设定新使用者密码后以前设定的密码将被自动删除。
- 请开着门后进行设定或变更使用者密码。
- 连续设定一个以上密码时, 输入新使用者密码再按 \* 键的顺序连续按键即可。

# 设定/删除感应卡

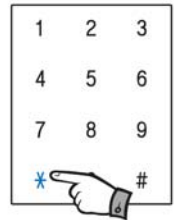
## 设定感应卡



打开电池盖后短按 R/C 键

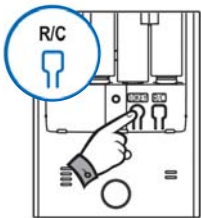


将每张感应卡连续接触在室外体的感应卡感应区即可依次设定。

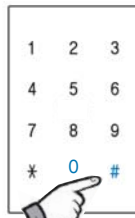


按 \* 键即可完成。

## 全部删除感应卡



打开电池盖后短按 R/C 键



Press 0 + # keys, all data will be deleted

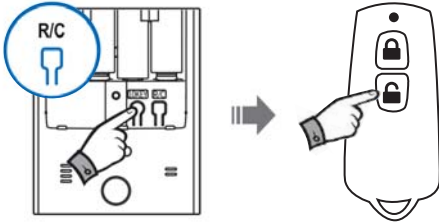
### 须知事项

- 如果设定新的感应卡, 则以前设定的感应卡将全部被删除。
- 如果50张感应密卡未全部设定而要完成设定时, 请按 \* 键。
- 请使用本公司提供的专用感应卡。

# 设定/删除遥控器

## 设定遥控器

可以设定10个遥控器



打开电池盖后短按  
R/C 键

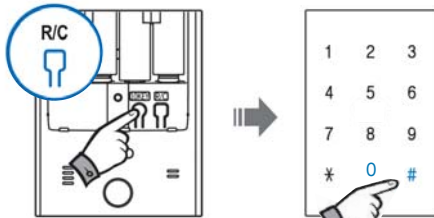
Press any button on remote key

\* For registration of several remote keys, press button of each key one by one

## 全部删除遥控器

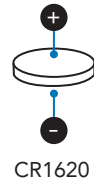
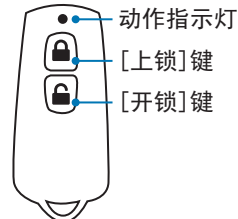
Warning: card key and fob will be deleted too

Portable remote key



打开电池盖后短按  
R/C 键

Press 0 + # keys,  
all data will be deleted



- Remote key is optional accessory. One round battery (CR1620) is equipped
- To replace battery, open the back cover by screw driver

## NOTE

- Other radio devices can effect the operation of remote key.
- With registration of new remote key, previous remote keys and card keys will be deleted automatically.
- Once the remote key is operated for more than 1,000 times when out of range, remote key will no longer work.
- If the operating distance of remote key is shortened with dim light or not working entirely, please replace the battery (ensure correct position of +/-).

# MEMO





Allegion (Australia) Pty Ltd  
Phone 1800 098 094  
[www.allegion.com.au](http://www.allegion.com.au)

Allegion South East Asia  
Phone +65 6488 2562  
[www.allegion.com](http://www.allegion.com)

Allegion (New Zealand) Limited  
Phone 0800 477 869  
[www.allegion.co.nz](http://www.allegion.co.nz)